

# Odpirajmo vrata v skupnost



*Priročnik o dezinstucionalizaciji in  
podpori za ljudi z oviranostjo v skupnosti*



# Odpirajmo vrata v skupnost

*Priročnik o dezinstitucionalizaciji  
in podpori za ljudi z  
oviranostjo v skupnosti*



**Odpirajmo vrata  
v skupnost**

# Kazalo

<b>01</b>	<b>Knjigi na pot</b>	<b>6</b>
	<b>Živeti svobodno v vključujoči skupnosti</b>	<b>8</b>
	Temeljne človekove pravice _____	9
	Vključujoča skupnost _____	11
	Podpora v skupnosti _____	14
	Življenje s podporo v skupnosti _____	17
<b>02</b>	<b>Ovire za življenje v skupnosti</b>	<b>18</b>
	Zakaj je institucionalizacija še vedno odgovor? _____	21
	Zakaj je institucija neprimerna rešitev? _____	23
<b>03</b>	<b>Dezinstitucionalizacija kot proces sprememb</b>	<b>26</b>
	Spremembe za ljudi _____	29
	Spremembe za organizacije in službe _____	32
	Spremembe v miselnosti _____	35
	Gremo stran od... ..naproti _____	36
	Kaj je in kaj ni dezinstitalizacija? _____	38



# 04

## Podpora v skupnosti

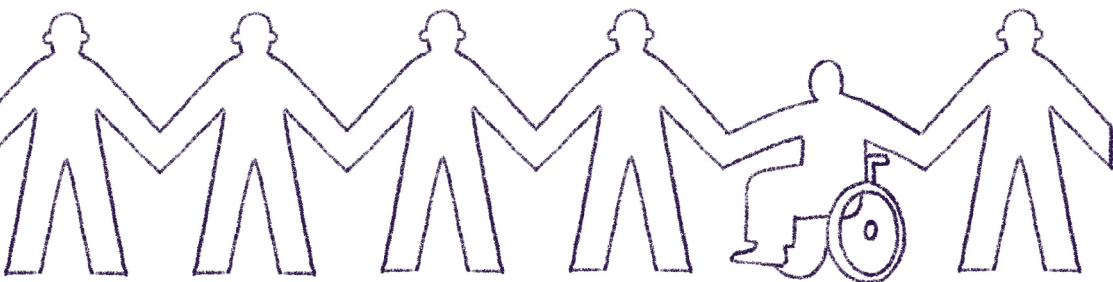
40

Podpora po osebni meri _____	42
Krepitev moči _____	46
Dostop do virov _____	51
Vključevanje v skupnost _____	56
Organiziranje podpore v skupnosti _____	58

## Priporočila za nadaljnje branje

64

# Knjigi na pot



## 6

Dolgoletni boj ljudi z oviranostjo za njihove pravice je prinesel pomembne družbene spremembe, h katerim so prispevala tudi prizadevanja strokovnjakov za bolj kakovostno podporo. Z razvojem bolj vključujoče družbe imajo ljudje z oviranostjo vedno več možnosti za polno, kakovostno, svobodno in neodvisno življenje v skupnosti. Vendar pa to še vedno ne velja za vse. Številni namreč še vedno nimajo dostopa do ustrezne podpore ali do ustreznih virov za življenje v skupnosti. Pogosto so prisiljeni živeti v institucijah oziroma zavodih, kjer nimajo vpliva na to, kje in s kom bodo živeli ter kakšno podporo bodo prejeli. Institucije so se skozi čas sicer izboljšale in spremenile v urejene ustanove z boljšimi bivanjskimi pogoji, več zaposlenimi in s prijaznejšo oskrbo. Kljub temu ostaja dejstvo, da so z institucionalizacijo ljudje izključeni iz družbe. Odvzeto jim je običajno življenje, za kar ne sme biti več izgovorov in opravičil. Ljudem z oviranostjo moramo priznati pravico do neodvisnega življenja in vključevanja v skupnost.

Ključni proces, ki omogoča prehod iz institucionalne oskrbe v skupnost, je dezinstitutionalizacija, s katero ljudem zagotovimo podporo v skupnosti in hkrati opuščamo zavode. Ta proces je pogosto napačno razumljen. Včasih strokovnjaki ljudi v skupnost ne vključijo zares, ampak jih le preselijo v manjšo stanovanjsko enoto,

kjer življenje poteka podobno kot prej v zavodu. Dogaja se tudi, da se ljudje preselijo iz ustanov, a se morajo zaradi pomanjkanja podpore pozneje vrniti. Zato je pomembno, da vedno znova jasno razložimo, kaj v resnici pomeni dezinstitutionalizacija in da jo je treba izvesti.

Namen tega priročnika je, da predstavi vrednote, cilje in rešitve, ki podpirajo dezinstitutionalizacijo in podporo v skupnosti. Priročnik temelji na skupni odgovornosti naše družbe, nas vseh. Če želimo, da so ljudje z oviranostjo enakovredni člani skupnosti, morajo imeti možnost živeti v njej, v običajnem okolju. Tam morajo dobiti potrebno podporo.

Priročnik je namenjen ljudem z oviranostjo, njihovim svojcem, strokovnjakom, odločevalcem in širši javnosti. Želimo, da pomaga k boljšemu in predvsem jasnemu razumevanju, zakaj institucije niso prava rešitev in kaj so boljše, alternativne rešitve. Želimo si, da vsi deležniki prevzamejo več odgovornosti. To pomeni, da:

- skrbijo za izvajanje dezinstitutionalizacije,
- razvijajo storitve in službe v skupnosti,
- pomagajo spreminjati star način razmišljanja, ki je kriv za izolacijo, izključevanje in zapiranje ljudi z oviranostjo.

Priročnik je razdeljen na štiri dele. V prvem delu predstavimo temeljne etične zaveze, ki omogočajo življenje v skupnosti. V drugem delu opišemo ovire, zaradi katerih ljudje z oviranostjo še vedno nimajo možnosti živeti v skupnosti. Pojasnimo tudi, zakaj je življenje v institucijah problematično. V tretjem delu predstavimo proces sprememb – dezinstitutionalizacijo. V četrtem delu pa opišemo podporo v skupnosti, ki daje ljudem resnično priložnost za polno in dostojanstveno življenje.

**Živeti  
svobodno v  
vključujoči  
skupnosti**

**01**

# Temeljne človekove pravice

Vsak človek se rodi z dostojanstvom in ima enake pravice, ki mu jih nihče ne sme odvzeti. To je temelj svobode, pravičnosti in miru na svetu. Človekove pravice vključujejo veliko različnih pravic. Vsi imamo na primer pravico do življenja, dostojanstva in svobode. Nekatere pravice pa omogočajo dostojno in kakovostno življenje, na primer pravica do stanovanja, izobraževanja, dela in zdravja. Za vse človekove pravice velja, da so med seboj povezane. Nobene skupine pravic zato ne moremo v celoti uresničiti, če nimamo zagotovljenih tudi drugih.

Tudi v Sloveniji morajo imeti vsi ljudje enake človekove pravice in temeljne svoboščine. To mora veljati za vse, ne glede na osebne okoliščine ali oviranost. *Konvencija o pravicah invalidov* je mednarodni sporazum, ki posebej varuje pravice ljudi z različno oviranostjo – s telesnimi, z intelektualnimi, s senzoričnimi ali težavami z duševnim zdravjem. Konvencija določa, da imajo ljudje z oviranostjo enake pravice kot vsi ostali in da morajo imeti možnost, da jih uresničujejo.

Posebej pomembne so pravice, povezane z neodvisnim življenjem in vključenostjo ljudi z oviranostjo v skupnost. Vsi ljudje imamo pravico:

- Izbrati, kje bomo živali (mesto, vas, sošeska, stanovanje, itd.).
- Odločiti se, s kom bomo živali (sami, z družino, s prijatelji in podobno). Nihče nas ne sme prisiliti, da živimo v določenih razmerah, na primer v stanovanjski skupini ali instituciji.
- Imeti dostop do različnih vrst podpore in storitev, ki nam omogočajo življenje tam, kjer smo si izbrali (podpora v skupnosti, pomoč na domu, osebna asistenca in podobno).
- Imeti dostop do istih storitev in objektov v skupnosti kot vsi ostali ljudje.

## 10

Vsak človek ima pravico živeti v skupnosti ne glede na to, kakšno oviranost ima. Zato je nameščanje ljudi z oviranostjo v posebne ustanove in njihovo ločevanje od drugih ljudi diskriminacija. To zelo drži tudi za otroke z oviranostjo. Konvencija določa, da naj bi vsi otroci odraščali in se razvijali v družinskem okolju. Tudi otroci z oviranostjo imajo enake pravice do družinskega življenja, izobraževanja in zdravstva kot njihovi vrstniki in vrstnice brez oviranosti.

# Vključujoča skupnost

Ključno je, da človekove pravice niso samo zapisane na papirju. Uresničevati se morajo v našem običajnem, vsakdanjem življenju. Vključujoča ali inkluzivna skupnost je okolje, v katerem imajo vsi ljudje, ne glede na oviranost, enake možnosti za dostop, sodelovanje, enakopravnost in podporo na vseh pomembnih področjih življenja – na primer pri izobraževanju, zaposlitvi, zdravju, kulturi in prostem času. Takšna skupnost raznolikosti ne vidi kot problem, ampak kot vir moči. Pomembno je, da ljudi z oviranostjo ne vidimo kot pasivnih in nemočnih. So enakopravne in polnopravne državljanke ter državljanji. Pravico imajo biti neodvisni in polno sodelovati ter biti vključeni v družbo.

11

Pomembni elementi vključujoče skupnosti so:

- fizična in komunikacijska dostopnost – na primer klančine, dostopna prevozna sredstva in komunikacijski pripomočki,
- prilagojene, celostne storitve, kot sta oskrba po meri posameznika ali posameznice in individualna podpora,
- polna vključenost v družbeno življenje, na primer prijateljstva, družabne in kulturne aktivnosti,
- aktivno sodelovanje in prevzemanje odgovornosti (soustvarjanje in ne pasivno prejemanje storitev),
- kulturna sprememba – rušenje stigem in predsodkov ter krepitev empatije in spoštovanja.

# Vključevanje

Omogočamo dostop do stanovanj za vse, s podporo v skupnosti.

Omogočamo možnost izbire. Vsi otroci so lahko vključeni v redne šole z ustrezno podporo ali v druge oblike običajnega šolanja.

Aktivno ustvarjamo možnosti za zaposlovanje ranljivih skupin in omogočamo razumno prilagoditev delovnih mest.

## 12

Dostop do zdravstvenih in socialnih storitev za vse, z osebno prilagojeno podporo.

Javni prevoz in infrastruktura sta dostopna vsem; informacije so podane tudi v lahkem branju, brajici ipd.

Aktivno vključujemo ranljive skupine v skupne dejavnosti; spodbujamo raznolikost in skupno ustvarjanje.

Aktivno spodbujamo smiselno, koristno in dostojanstveno sodelovanje vseh, vključno z ranljivimi skupinami.

# Izključevanje

Ljudje nimajo izbire, kje in s kom bodo živeli; ne prejmejo podpore v skupnosti, so izrinjeni v institucije.

Uvajamo ločene šole ali razrede; ne nudimo zadostne podpore otrokom z oviranostjo.

Diskriminiramo pri zaposlovanju; zaposleni z oviranostjo so omejeni na podcenjena dela.

Storitve so geografsko ali finančno nedostopne, rigidne, stigmatizirajoče ali pa jih sploh ni.

13

Ni dostopa za gibalno ovirane; ni možnosti prevoza; informacije so neberljive ali neustrezno posredovane.

Dejavnosti so ločene, neprilagojene ali izključujoče; prispevek raznolikih skupin se ignorira.

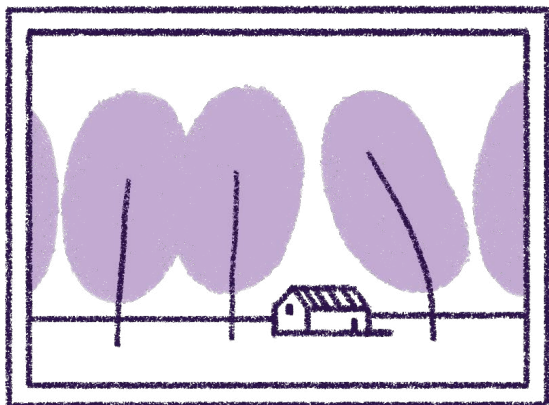
Sodelovanje je omogočeno le nekaterim ali pa je simbolično, nesmiselno, brez vpliva ali nedostojanstveno.

Dezinstitucionalizacija pomeni, da lokalna skupnost sprejme svoje člane, ki so prej živeli v zavodih ali pa si v tej skupnosti želijo živeti. Ker ti ljudje potrebujejo podporo, na tem območju začnejo delovati tudi lokalni izvajalci podpore. Ti si med drugim prizadevajo, da bi skupnost postala vključujoča za ljudi z oviranostjo. V skupnosti se razvijajo nove storitve in oblike podpore, ki koristijo vsem prebivalcem, ne le ljudem z oviranostjo.

## 14

# Podpora v skupnosti

Ko se človekove pravice uresničujejo v praksi, lahko ljudje z oviranostjo odločajo o svojem življenju in prevzemajo odgovornost za svoja dejanja. Imajo dostop do podpore in storitev v skupnosti, kjer živijo skupaj z drugimi ljudmi. Vse to je temelj neodvisnega življenja. Neodvisno življenje pomeni, da lahko človek živi, kot hoče, in ima možnost izbire ter vpliv in nadzor nad svojim življenjem.



15

Neodvisno življenje pa ne pomeni, da morajo ljudje z oviranostjo vse narediti sami. Pomembno je, da imajo podporo, ki si jo sami izberejo. Ta podpora jim pomaga pri vsakodnevni opravi in sodelovanju v družbi. Neodvisno življenje pomeni tudi, da lahko oseba z oviranostjo podporo zavrne. Sprejme jo takrat, ko jo potrebuje, in na način, ki ji ustreza.

Podpora v skupnosti vključuje storitve na področju socialnega življenja, izobraževanja, kulture, prostega časa, zaposlovanja, zdravja in bivanja. Podporo v skupnosti in vključevanje v skupnost morajo spreminjati tudi istočasni procesi sprememb na drugih področjih, ki so pomembna za vsakdanje življenje. Splošne storitve, ki so namenjene vsem ljudem (npr. stanovanja, javne knjižnice, zdravstvene ustanove, šole, promet, trgovine, tržnice, muzeji, internet, družbena omrežja in podobno) morajo biti dostopne tudi ljudem z oviranostjo.



a PRIDEŠ  
NA KAVO  
?

# Življenje s podporo v skupnosti



Vsak človek si lahko sam izbere, kje in s kom bo živel, kdaj bo vstal, kaj bo jedel, kdaj bo kam šel in s kom bo preživel dan. Ima možnost delati, se učiti, ustvarjati, imeti prijatelje, družino in dejavnosti, v katerih uživa.

17

Oseba dobi pomoč, ki jo želi in potrebuje. To je lahko na primer podpora pri iskanju in urejanju stanovanja, pri skrbi zase in pri početju stvari, ki jo osrečujejo. Oseba sama izbere podporne osebe, to je ljudi, ki jim zaupa. Ve, kakšno podporo prejema, ima nad njo nadzor in lahko pove, če ji kaj ni všeč. Podporne osebe poslušajo, zaupajo in pomagajo samo tam, kjer je to res potrebno.

Lokalna skupnost mora poskrbeti, da ima vsak človek možnost živeti dobro, varno in čim bolj samostojno. V lokalni skupnosti lahko živi z ljudmi, ki jih ima rad in kjer se počuti sprejetega ter vključenega. Zaradi svoje oviranosti ne sme izgubiti doma, življenja, ki ga veseli, in dostojanstva.

# Ovire za življenje v skupnosti

# 02

Čeprav kot družba pravimo, da imajo tudi ljudje z oviranostjo enake človekove pravice, to v praksi pogosto ne drži. Mnogi ljudje z oviranostjo nimajo enakih možnosti kot drugi ljudje. Ne dobijo podpore, ki jo potrebujejo. Izključeni so iz vsakodnevnih življenjskih dejavnosti. Živijo v institucijah, potisnjeni na rob družbe.

O ljudeh z oviranostjo obstaja veliko stereotipov in napačnih predstav. Nekateri mislijo, da so nezmožni, ubogi, breme za družbo, žrtve, hudobni, nasilni, nenormalni, krivi za lastne težave in nezmožni živeti v skupnosti. Posledica teh predsodkov je, da so ljudje z oviranostjo pogosto označeni negativno in imajo stigmo, da so manj vredni ali manj sposobni. Mnogi jih ne vidijo kot posameznike ali posameznice z različnimi sposobnostmi, veščinami, interesi in s potrebami. Pogosto se srečujejo s podcenjevanjem njihove sposobnosti in z izolacijo, kar vpliva na njihovo samopodobo, duševno zdravje in kakovost življenja. Stigma povzroča diskriminacijo in ovira polno vključevanje v družbo ter preprečuje, da bi se pravice in potenciali ljudi z oviranostjo v celoti uresničili.

Diskriminacija ljudi zaradi oviranosti pomeni, da jih ne obravnavamo enako kot druge in s tem kršimo njihovo človekovo dostojanstvo in vrednost. Ljudje z oviranostjo imajo na primer manj možnosti, da dobijo običajno zaposlitev. Težje pridejo do stanovanj in prevoza. Pogosto so izključeni iz običajnega izobraževanja in imajo slabši dostop do zdravstvenih storitev. V običajnih okoljih se srečujejo s številnimi fizičnimi in komunikacijskimi ovirami.

Zaradi diskriminacije in stigme ima torej veliko ljudi z oviranostjo slabše življenjske možnosti in manj nadzora nad svojim življenjem. Pogosto nimajo osebne, prilagojene podpore, ali pa je podpora vezana na določeno obliko bivanja, na primer na zavod ali stanovanjsko skupino. Veliko storitev in prostorov v skupnosti ni načrtovanih tako, da bi bili dostopni vsem.

**20**

Zaradi tega so ljudje z oviranostjo pogosto prepuščeni sami sebi ali pa so odvisni od svoje družine. Pogosto se zgodi, da je v težki življenjski situaciji njihova edina možnost odhod v institucijo. To pa pomeni izolacijo in dokončno ločitev od skupnosti.



# Zakaj je institucionalizacija še vedno odgovor?



zakaj?

21

Obstaja več razlogov, zakaj ljudje z oviranostjo pridejo v institucijo.

Ustanove še vedno obstajajo in se pogosto ponujajo kot »hitra in enostavna« rešitev za stiske ljudi z oviranostjo. Ko imajo strokovnjaki možnost, da nekoga pošljejo v zavod, se za to dostikrat tudi odločijo, še posebej takrat, kadar v ustanove odteka veliko javnega denarja, v skupnosti pa podpora in storitve niso dovolj razvite. Ker so bile ustanove dolgo časa glavni odgovor za ljudi z oviranostjo, se je sčasoma utrdilo družbeno prepričanje, da tja tudi sodijo. Tako je institucionalizacija postala nekaj samoumevnega, družbeno sprejeta usoda ljudi z oviranostjo. Družba na ta način rešuje svoje (socialne) probleme, ljudje z oviranostjo pa so izločeni in prisiljeni živeti nekje na njenem robu.

Večjo možnost, da pristanejo v instituciji, imajo ljudje, ki živijo v revščini ali pa so del zapostavljenih skupin. Pogosto imajo manj podpore družine in prijateljev. Drugi ljudje jih vidijo kot nezmožne za samostojno življenje ali celo kot nevarne. Splošni zdravniki, psihiatri, socialni delavci, sodniki in izvedenci ljudi včasih pošljejo v institucijo tudi iz drugih razlogov. Morda želijo zmanjšati tveganje in odgovornost ali pa hočejo razbremeniti sebe ali svojo službo. Včasih tudi ne poznajo dovolj možnosti podpore in oskrbe v skupnosti.

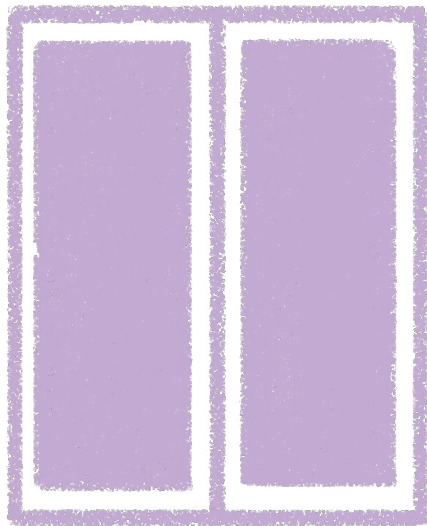
Ljudje so v ustanovah pogosto nameščeni brez soglasja ali proti svoji pravi volji. Včasih se to zgodi formalno, torej na podlagi sklepa sodišča, ki na primer odloči, da mora kdo na varovani oddelek. Večinoma so v ustanovah, formalno gledano, »prostovoljno«, a v resnici nimajo druge možnosti. V skupnosti nimajo dovolj podpore, zato je zavod predstavljen kot edina rešitev.

## 22

Ljudje so v ustanovah pogosto nameščeni za nedoločen čas. Hkrati se nihče ne trudi dovolj, da bi ostali povezani s svojo družino in z zanje pomembnimi osebami.



# Zakaj je institucija neprimerna rešitev?



23

Vsak človek potrebuje dom in si ga zasluži. Ljudje, ki živijo v institucijah, imajo kraj bivanja, ki pa ni pravi dom. Nimajo namreč možnosti izbirati, s kom bodo živeli. V vsakdanjem življenju imajo zelo malo stikov z drugimi prebivalci kraja. Njihovo življenje je v največji meri omejeno na prostore zavoda. V institucijah so prostori pogosto neosebni in so si med seboj zelo podobni. Ljudje tam ne morejo sami urejati svojega bivanjskega prostora, sobe pa so pogosto skoraj enake. Nekaj možnosti za prilagoditev sicer imajo, vendar precej manj kot v lastnem domu. Stanovalci morajo upoštevati toga pravila in rutine, njihov vsakdan pa je prilagojen urniku in delu zaposlenih.

Ker je v ustanovi veliko ljudi in je delo organizirano po urniku, zaposleni težko upoštevajo želje stanovalcev. Med zaposlenimi in stanovalci je velika razlika v moči in statusu. To ustvarja socialno distanco, kar pomeni, da niso v enakem položaju in so med seboj odtujeni.

Institucije lahko na vso moč polepšamo, prenavljamo in izboljšujemo, a v njih ljudem nikoli ne bomo mogli zagotoviti neodvisnega življenja. V ustanove lahko vložimo veliko denarja in truda, a bodo kakovost življenja uporabnikov, uresničevanje pravic in socialna vključenost stanovalcev vedno omejeni. Razlog je v načinu delovanja institucij, kjer je oskrba omejena, saj morajo na enem mestu poskrbeti za veliko ljudi z zelo različnimi potrebami.

24

V institucijah se dogajajo škodljive in nevarne prakse, kot so fizično in psihično nasilje, spolne zlorabe, uporaba prisilnih sredstev, nečloveški pogoji za življenje, nezdrava hrana in nečistoča. Veliko ljudi misli, da so zavodi varen prostor. Žal pa to ni res.

Sam obstoj institucij povzroča slabše socialne storitve in službe v skupnosti. Po teh storitvah je manj povpraševanja, vanje se manj vlaga in se jih ne razvija, ker obstaja možnost namestitve v zavode. Posledično to vodi k diskriminaciji in socialni izključenosti ljudi z oviranostjo.

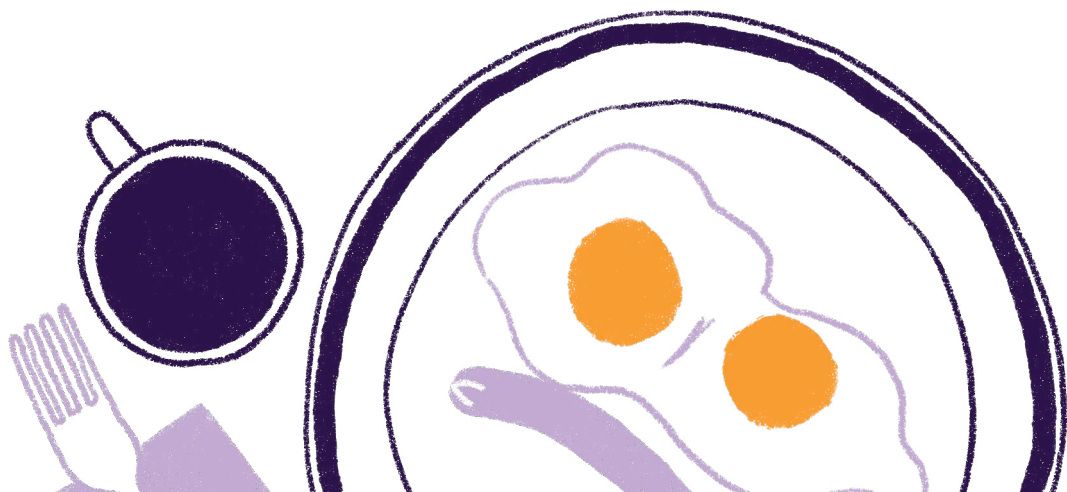
Zavode stanovalci zelo težko zapustijo. Zaradi življenja v instituciji so pogosto prekinjeni ali zelo oslabljeni njihovi odnosi z družino, s prijatelji in sosedi – oslABLJENA JE NJIHOVA SOCIALNA MREŽA. Nimajo dovolj denarja in drugih virov za preselitev, v skupnosti pa je premalo storitev, ki bi jih podprle.

Institucije niso nujno zaklenjene in jih lahko stanovalci dnevno zapustijo, ko gredo na sprehode, različne dogodke in izlete. Ljudje iz institucij torej odhajajo na obiske v skupnost, a se vanjo nikoli zares ne morejo vključiti, saj niso več njeni polnopravni in aktivni člani. Po obisku se vedno vrnejo v ustanovo.

Ljudje, ki živijo v ustanovah, pogosto nimajo zasebnosti in intimnosti. Nimajo nadzora nad svojim vsakdanom in težko načrtujejo prihodnost. Prav tako nimajo resničnih možnosti za izobraževanje ali zaposlitev, zato se pogosto počutijo prikrajšani za svoje življenje.

**Ljudje gredo v ustanove, ker v lokalnih skupnostih nimajo dovolj podpore za vsakdanje življenje. Zapustiti morajo svoj dom. V zavodu si morajo sobo deliti z ljudmi, ki si jih niso izbrali. Jesti morajo hrano po izboru drugih. Težko počnejo stvari, ki jih vese-  
lijo, ali vidijo družino in prijatelje. Večinoma čakajo, da mine čas. V zavodu večinoma živijo dolgo. Mnogi nikoli ne pridejo nazaj v skupnost. Zavod ni hotel, je kršitev pravic.**

25



# Dezinstitu- cionalizacija kot proces sprememb

# 03

Uresničevanje človekovih pravic ljudi z oviranostjo, gradnja vključujoče družbe in preoblikovanje institucij so zahtevni in dolgotrajni procesi. Potrebujejo načrten, stalen in strokoven pristop. Tem procesom pravimo dezinstucionalizacija. Pri dezinstucionalizaciji se zavzemamo za:

- polnopravnost in enak položaj ljudi z oviranostjo kot ga imajo drugi,
- več moči pri odločanju o svojem življenju in večji samostojnosti,
- ukinjanje prisilnih ukrepov,
- pravico do običajnega, vsakdanjega življenja in do izbire,
- podporo ljudem z oviranostjo na domu,
- kakovostne službe v skupnosti in boljše delovne pogoje za zaposlene.

**Dezinstucionalizacija pomeni, da v skupnosti gradimo podporo in hkrati opuščamo institucije. Končni cilj je, da nihče več ne živi v zavodu in da vsi ljudje z oviranostjo z ustrezno podporo živijo v skupnosti.**

Eden ključnih namenov dezinstitucionalizacije je vključitev ljudi z oviranostjo v skupnost. Imeti morajo poln dostop do vseh javnih storitev, kot so izobraževanje, zaposlitev, stanovanja in prevoz. Z različnimi storitvami v skupnosti lahko vsak človek dobi podporo, ki je prilagojena posebej njemu – njegovim željam in potrebam. Takšne podpore v instituciji ni mogoče zagotoviti.

Vendar dezinstitucionalizacija ni zgolj tehnični proces preoblikovanja institucij in reorganizacije služb. Dezinstitucionalizacija temelji na spreminjanju pogleda družbe na ljudi z različnimi nalepkami – na primer z diagnozami in s podobnimi oznakami. Gre tudi za vračanje dostojanstva in enakovrednih vlog v skupnosti. Proces dezinstitucionalizacije vrača enakopravnost in spoštovanje osebam, ki prejemajo institucionalno oskrbo. Omogoča jim čim bolj neodvisno življenje in enakopravno vključevanje v skupnost.

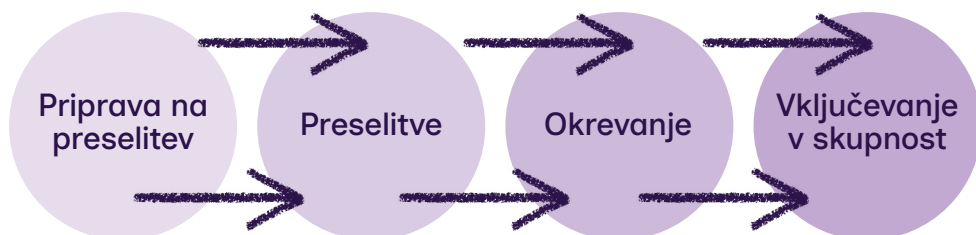
28



# Spremembe za ljudi

Ključni del dezinstytucionalizacije je preselitev ljudi iz institucij v običajno okolje v skupnost. Pri tem morajo dobiti podporo, še posebej tisti, ki so v instituciji živeli dolgo časa. Preselitve se vedno načrtujejo po meri posameznice ali posameznika. Upoštevajo se njihove potrebe in želje, zato je vsaka preselitev nekoliko drugačna. Običajno proces poteka takole: k stanovalki ali stanovalcu zavoda pride oseba iz skupnostne službe (nevladne ali javne organizacije), ki ga bo pri preselitvi podprla. Skupaj zapišeta, kaj vse človek potrebuje, da se bo lahko preselil. Zapišeta, kaj mu je pomembno v vsakdanjem življenju, njegove cilje in želje za prihodnost, kje bi rad živel, kaj bi rad počel in kakšno podporo potrebuje. Okrog stanovalke ali stanovalca se oblikuje tim podpornih oseb. To so ljudje, ki jim zaupa in ga dobro poznajo. Ta tim mu pomaga pri preselitvi in ga nato podpira pri življenju zunaj zavoda. Družina se lahko v proces preselitve vključi, če stanovalec ali stanovalka to želi. Svojci so vabljeni, da k podpori prispevajo po svojih zmožnostih.

29



Proces selitve ni enostaven. Za mnoge ljudi z oviranostjo je življenje v instituciji vse, kar poznajo. Vajeni so življenja z močno omejenimi možnostmi izbire. Prehod v skupnost je zato za marsikoga največja in najpomembnejša sprememba v življenju. Pri selitvi iz zavoda v skupnost ljudje zapuščajo stare navade in se učijo novih načinov življenja. Pričakovati je, da bodo zaradi tega doživljali stres in stiske. Ljudem se z institucionalizacijo skrči socialna mreža, ki se s preselitvijo ne vrne zlahka. Zato je pomembno, da dobijo ljudje v času prehoda iz zavoda v skupnost močno podporo. Tudi po selitvi morajo imeti podporo pri okrevanju in ponovnem vključevanju v skupnost.

30



# Primer

Marjetka je v zavodu živel več kot deset let. Ves čas se je želela preseliti nazaj v domači kraj, kjer živi tudi njen sin. Ko je bilo mogoče, se je preselila v bližnjo stanovanjsko skupino zavoda. Čeprav ji je bilo v stanovanjski skupini veliko bolje kot v zavodu, saj je imela več miru, pa si je želela iti na svoje. Ponudila se je priložnost in s pomočjo nevladne organizacije se je preselila v lastno stanovanje. Da je to uspelo, je bilo potrebnih več korakov. S socialno delavko sta izdelali osebni načrt, kjer sta premislili o vseh potrebnih pogojih za preselitev. Socialna delavka se je z občino in s centrom za socialno delo dogovorila, da so denar, ki ga je občina za Marjetko plačevala za institucionalno varstvo, namenili za individualni paket storitev. Ta paket je pokrival vse potrebne stroške novega življenja. Poiskali sta stanovanje, psihiatra in osebne zdravnika ter opravili še veliko drugih aktivnosti za uresničevanje ciljev iz osebnega načrta.

Zaradi rutine, ki jo je bila vajena, se je Marjetka po preselitvi sprva težko privadila novemu načinu življenja. Z rednimi obiski, spodbudo in podporo pa je postajala vse bolj samostojna in aktivna. Vključila se je v zaposlitveno rehabilitacijo, kjer je pridobivala veščine, da bi lahko ponovno delala. S pomočjo socialne delavke je poiskala delodajalca – cvetličarno, ki ji je zagotovil primerno delo ter prilagodil delovno mesto, da je manj naporno in stresno.

Marjetka že lep čas sama živi v svojem stanovanju. Hodi na delo, obiskuje sina in enkrat na teden sprehaja psičke iz lokalnega zavetišča. Njena podpora vključuje občasno pomoč pri pospravljanju stanovanja, plačevanju položnic in obisk socialne delavke na njenem domu. Ko potrebuje nasvet ali pogovor, lahko socialno delavko tudi pokliče. Do zdravnika pa gre zdaj kar sama.

# Spremembe za organizacije in službe

Dezinstitucionalizacija je dolgotrajen in zahteven družbeni proces. Vključuje načrtovanje sprememb v zavodih, zmanjševanje števila mest v njih in njihovo postopno zapiranje. Hkrati nastajajo nove skupnostne službe in storitve, ki ljudem z oviranostjo omogočajo neodvisno življenje v skupnosti z vso potrebno podporo. Pri dezinstitucionalizaciji gre torej za spremembo tega, kje ljudje živijo in na kakšen način ter kakšno podporo dobijo.

**V procesu dezinstitucionalizacije se socialnovarstveni zavodi spreminjajo. V velikih zgradbah živi vse manj ljudi. Podporo organiziramo na domovih ljudi in v manjših stanovanjskih skupinah v skupnosti. To pomeni, da zavodi oblikujejo time, ki podpirajo ljudi na določenem območju.**

32

Preobrazba velikih zavodov v procesu dezinstitucionalizacije pomeni spremembe tudi za zaposlene. Njihovo delo ni več samo ponavljanje istih nalog za veliko skupino ljudi v zavodu, ampak postane bolj raznoliko in prilagojeno vsakemu človeku posebej. To od zaposlenih zahteva nova znanja in veščine, dodatno usposabljanje ter več strokovne samostojnosti in odgovornosti. Kljub izzivom spremembe prinašajo tudi nove priložnosti za strokovni razvoj, boljše delovne pogoje, bolj smiselno delo ter bolj neposreden vpliv na kakovost življenja uporabnikov. Za organizacije pa razvoj prinaša kulturo, ki je bolj usmerjena k človeku, temelji na sodelovanju in povezanosti s skupnostjo.

Iz velikih institucij gremo lahko neposredno v podporo v skupnosti!

Institucionalni prostori in skupnost

## Oblike stanovanjske oskrbe



### Velika institucija

Množica ljudi na enem mestu; vsi prejemajo standardizirane storitve.



### Bivalne enote

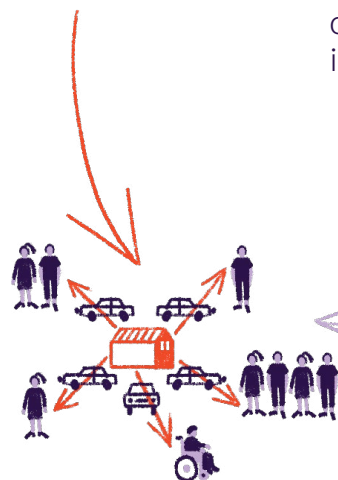
Bolj prijazno bivalno okolje, vendar sta oskrba in kultura institucionalni.



### Gruče hiš v skupnosti

Bolj domače okolje, vendar je način oskrbe in odnosov institucionalen.

33



### Podpora v skupnosti

Ljudje prejmejo podporo na svojem domu, ki jim je individualno prilagojena.

Imajo izbiro, kje in s kom bodo živeli.



### Razpršene stanovanjske skupine v skupnosti

Domače okolje in večja možnost zagotavljanja oskrbe po osebni meri; kakovost življenja odvisana od načina dela.

Nevamost institucionalne kulture.



Vloga poklicnih pomočnikov je, da ljudi podpirajo pri vsakdanjem življenju zunaj ustanove: pri skrbi za stanovanje, skrbi zase in pri tem, da se z zaposlitvijo, usposabljanjem, s hobiji in z novimi prijateljski vključijo v lokalno skupnost. Če so prej delali v zavodu, se s selitvami stanovalcev v skupnost seli tudi njihovo delo.

## Spremembe v miselnosti

Pri dezinstitutionalizaciji pa ne gre le za tehnični proces, ampak tudi za drugačen pogled na dolgotrajno podporo za ljudi z oviranostjo. Pri tem premikamo družbene meje in okvirje. Zmanjšujemo razlike v moči in položaju med uporabniki storitev ter strokovnjaki oziroma pomočniki. Ključen proces dezinstitutionalizacije je sprememba pogleda na ljudi z oviranostjo.

## Gremo stran od...

## ...naproti

tega, da ljudi vidimo skozi njihovo diagnozo, napake ali vedenjske značilnosti.

zagotavljanja standardiziranih storitev, ki so enake za vse ljudi z oviranostjo, pa če jih potrebujejo ali ne.

tega, da se mora uporabnik ali uporabnica prilagajati storitvam, ki so na voljo.

prekomerne osredotočenosti na medicinski model, v katerem imajo medicinske diagnoze in farmakološko zdravljenje prednost pred psihosocialno podporo, krepitvijo moči ali okrevaljem.

pokroviteljske skrbi za uporabnika ali uporabnico, ki sta pasivna prejemnika pomoči.

popravljanja ljudi.

stigmatizirajoče komunikacije, pri kateri o uporabnikih govorimo s pokroviteljskimi, posplošenimi ali negativno obarvanimi izrazi.

razumevanju, da ima vsak posameznik ali posameznica svojo življenjsko zgodbo, sposobnosti, želje, cilje in premagljive težave; vsak lahko prispeva k skupnosti.

storitvam, ki upoštevajo želje in potrebe vsakega posameznika in posameznice; oseba jih lahko izbira in ima vpliv na to, kako se izvajajo.

temu, da uporabnik ali uporabnica podporo zase določa sama, jo oblikuje in nadzira.

celostni in multidisciplinarni podpori.

podpori posamezni osebi tam, kjer jo potrebuje, da živi svoje življenje, se odloča, prevzema odgovornost in ima družbeno cenjene vloge.

reševanju težav s poudarkom na krepitvi ljudi in njihovih virov moči.

spoštljivi komunikaciji, ki krepí moč uporabnikov.

odnosov, v katerih so strokovnjaki in zaposleni nadrejeni, uporabniki pa podrejeni.

enakovrednim odnosom med ljudmi; tako lahko uporabniki z ustrezno pomočjo odločajo o svojem življenju.

neposrednega ali posrednega nadziranja, sledenja, spremljanja in poročanja o vedenju uporabnikov na način, ki spodkopava občutek zaupanja ali varnosti.

podpori za večjo samostojnost in prevzemanju večje odgovornosti.

potrebe po tem, da se morajo ljudje z oviranostjo dokazovati in so kaznovani, če kršijo pravila ali so neuspešni.

skupnemu iskanju rešitev, pogovarjanju in dogovarjanju ter porazdelitvi odgovornosti.

sterilnih institucionalnih prostorov, kjer so ljudje nakopičeni in ni zasebnosti.

toplini doma in družinskemu vzdušju.

odrivanja ljudi z oviranostjo narob družbe, nameščanja na obrobja naselij ali daleč stran od njih, družine in skupnosti.

življenju v običajnih okoljih in polni vključenosti v skupnost, koriščenju običajnih storitev in udeležbi v skupnem življenju.

zagotavljanja podpore v skupnosti za ljudi z malo potrebami in institucionalizacije tistih s kompleksnimi potrebami.

zagotavljanju podpore v skupnosti za vse ljudi z oviranostjo, ne glede na potrebe.

# Kaj je in kaj ni dezinstitutionalizacija?

## Kaj ni DI

Življenje v vseh oblikah nastanitve, večjih ali manjših stanovaljskih skupinah, kjer se morajo stanovalci prilagajati pravilom organizacije in ne odločajo o načinu bivanja, organizaciji sobivanja ali o svojem življenju.

38

Manjšanje števila postelj oziroma kapacitet institucij ali fizično zaprtje ustanov.

Preselitev ljudi iz ene v drugo institucijo ali drugo manjšo bivalno enoto. To imenujemo transinstitutionalizacija.

## Kaj je DI

Izbira in nadzor človeka z oviranostjo nad tem, kje in s kom se odloči živeti, in soodločanje o skupnem življenju, če ne živi sam.

Manjšanje števila postelj oziroma kapacitet v institucijah, preobrazba in ukinjanje ustanov ter hkratna zagotovitev različnih oblik podpore v skupnosti.

Preselitev ljudi v običajna okolja in zagotovitev podpore na domu uporabnika ali uporabnice v skupnosti.

## Kaj ni DI

Preselitev ljudi iz institucije v skupnost, kjer živijo nekaj časa in se nato ob povečanih potrebah vrnejo v zavod. To imenujemo reinstitucionalizacija.

Obnavljanje nastanitev, dodajanje novih postelj, nadomeščanje večjih institucij z manjšimi, preimenovanje institucij; ustvarjanje posebnih prostorov, namenjenih ljudem z oviranostjo.

Kljub izboljšanim pogojem življenja ljudi z oviranostjo je vloga strokovnjakov in zaposlenih, ki izvajajo oskrbo, primarno skrbniška in nadzorna.

## Kaj je DI

Zagotovitev trajnostne podpore v skupnosti, ki je zadostna in stabilna ne glede na obseg ali spremembe potreb ljudi z oviranostjo.

Posameznikom in posameznicam prilagojene ter dostopne običajne storitve v skupnosti.

Vloga strokovnjakov in zaposlenih, ki izvajajo podporo, je primarno podporna in zagovorniška.

# Podpora v skupnosti

04

Podpora v skupnosti obsega različne oblike storitev, ki ljudem z oviranostjo omogočajo uresničevanje pravice do življenja zunaj institucij, v skupnosti. Izvajalci morajo prisluhniti osebi in jo krepiti, da razvija svoje potenciale in spretnosti. Namen podpore v skupnosti je, da vsak človek dobi točno takšno podporo in toliko podpore, kot jo potrebuje. Podpora v skupnosti je raznolika. Vključuje na primer podporo pri preselitvi iz zavoda, celostno podporo pri skrbi zase, pomoč pri gospodinjskih opravilih, spremstvo, zagovorništvo, podporo pri okrevanju in podobno.

Podporo v skupnosti lahko razdelimo v naslednje ključne sklope:



# Podpora po osebni meri

42

Podpora po osebni meri pomeni, da je oblikovana za vsakega posameznika ali posameznicu posebej. Prilagaja se osebi, njenim željam, potrebam ter ciljem. Taka podpora se pomembno razlikuje od prakse, pri kateri je podpora oziroma storitev standardizirana, enaka za vse in se ne more prilagajati potrebam človeka, saj jo določajo organizacijske, zakonodajne in druge omejitve. V tem primeru to za uporabnika ali uporabnico pomeni, da dobi pomoč, a se ji mora prilagoditi in sprejeti vnaprej določene pogoje. V zavodu so na primer dnevne rutine vnaprej določene, zato je možnosti za prilagoditve glede ritma dneva, aktivnosti, hrane in načina podpore zelo malo. Prilagoditve so zato bolj izjema kot pravilo.

Podporo po osebni meri lahko ustvarimo le tako, da so uporabniki storitev aktivno vključeni v oblikovanje svoje podpore. Temu procesu rečemo osebno načrtovanje. To je metoda socialnega dela, pri kateri skozi pogovore strokovnjaki dobro spoznajo uporabnika ali uporabnico in njuno življenjsko situacijo. Običajno življenjska zgodba človeka pokaže, kako ga bomo lahko v prihodnosti najboljše podprli. Skupaj z uporabnikom ali uporabnico zapišemo njune cilje in naloge, ki jih je treba opraviti, da bi te cilje dosegli. Ta načrt strokovnjakom in drugim izvajalcem pomaga tako, da usmerja njihovo delo pri podpori posamezni osebi, uporabniku ali uporabnici pa pomaga, da se spomni, kaj lahko za svoje življenje naredi sama. Ključno je, da ima uporabnik ali uporabnica ves čas vpliv in nadzor nad procesom načrtovanja ter končnim zapisom načrta.

Običajno pri podpori posamezniku ali posameznici sodeluje več podpornih oseb – strokovnjakov, prostovoljcev, prijateljev in drugih. Pri izvajanju načrta zelo pomaga, če je ena oseba zadolžena za koordinacijo dela in v tesnem sodelovanju z uporabnikom ali uporabnico spremlja, kako se načrt uresničuje v vsakdanjem življenju. Običajno je dobro, da načrt pregledamo na pol leta ali na eno leto. Takrat se strokovnjaki skupaj z uporabnikom ali uporabnico pogovorijo, ali jima podpora še ustreza. Če je treba, načrt skupaj popravijo.

*V fokusu*

Ljudje, ki živijo v zavodih, dobijo večinoma enake, standardizirane storitve. Osnovna socialna in zdravstvena oskrba na primer pomeni, da ima oseba posteljo v večposteljni sobi, tri obroke na dan, pranje oblačil, pomoč pri umivanju, delavnico za risanje, občasno svetovanje, pomoč pri jemanju zdravil in podobno. Vsi stanovalci dobijo storitve na enak način.

Za ljudi, ki se iz zavoda preselijo v skupnost, pa lahko podpora po osebni meri pomeni zelo različne stvari in različen obseg podpore. Nekdo bo po preselitvi na primer živel sam. Potreboval bo občasno podporo zaupne osebe pri ravnanju z denarjem in mesečne pogovore ali svetovanje. Nekdo drug bo raje živel v stanovanjski skupini. Tam bo dobil podporo pri organizaciji dneva, odločanju o svojih življenjskih ciljih in spremstvo pri izvajanju različnih aktivnosti. Spet tretji pa bo potreboval vsakodnevno 24-urno prisotnost in podporo pomočnikov, ki mu bodo pomagali pri vsakdanjih opravilih in drugih nalogah.

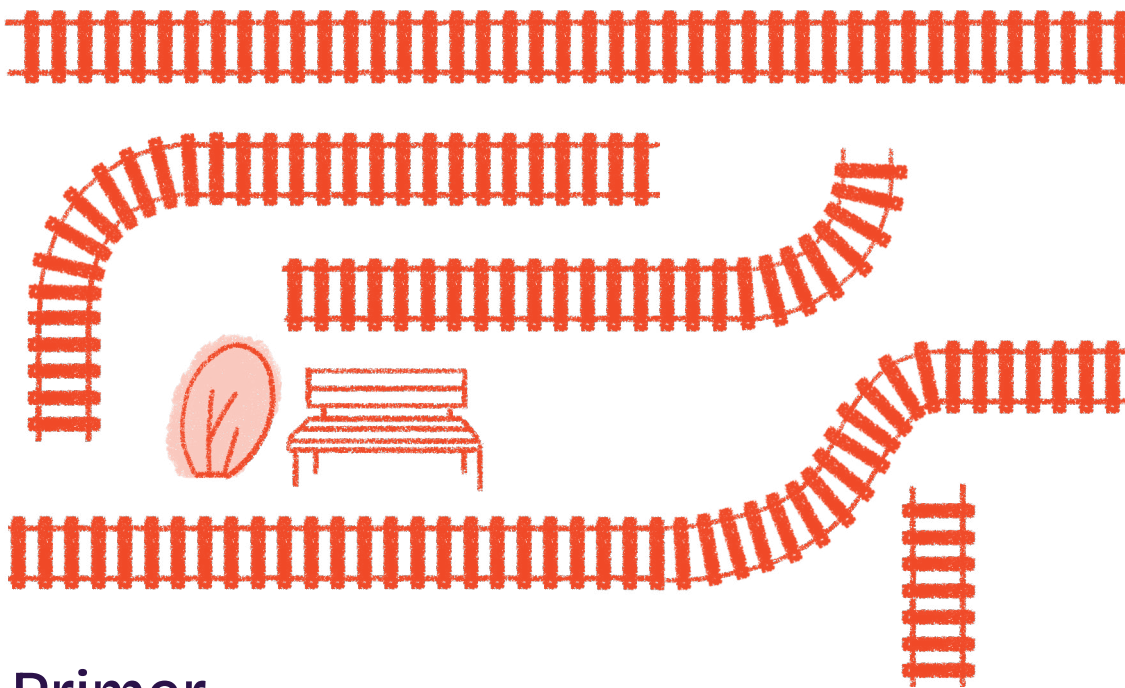
## Ravnanje s tveganji



Življenje v skupnosti prinaša tudi tveganja. Čeprav v sodobni družbi velja, da kdor ne tvega, ne profitira oziroma nič ne pridobi, pravico do tveganja navadno kratimo ljudem, ki imajo diagnoze duševnih motenj ali druge nalepke. Strokovnjaki v teh primerih prevzemajo zelo zaščitniško vlogo.

44 Tveganje vselej prinaša dobičke in potencialno škodo. Selitev iz zavoda navadno prinese veliko dobrega. Ljudem vrne pravice in omogoči več vključenosti v družbo. Ljudje imajo boljše možnosti živeti življenje, kot si ga želijo. Hkrati pa se pri selitvi pri nekaterih ljudeh pojavijo vprašanja in skrbi, na primer: Kako bodo ravnali z denarjem? Kako se bodo znašli v novem prostoru? Ali bodo morda ponovno začeli piti alkohol ali uporabljati droge? Nekateri ljudje se zavedajo, da so se znašli v tveganih situacijah, nekateri ne. O tveganjih takrat razmišljajo njihovi bližnji, podporni delavci in ostali.

Cilj podpore v skupnosti je, da ljudem omogoči tudi tvegati. To pomeni, da lahko poskusijo nove stvari, da se lahko včasih zmotijo ali jim kaj ne uspe. Hkrati pa mora podpora zmanjševati tista tveganja, ki bi lahko povzročila nepopravljivo škodo. S tveganji se moramo zato naučiti pogumno in pre-mišljeno ravnati. Pomembno je vedeti, da niso tvegani ljudje, ampak situacije. Zmanjševanje tveganja zato ne pomeni, da skušamo zgolj vplivati na človeka, da ravna drugače. Pomeni predvsem to, da okolje prilagodimo tako, da je tveganje manjše in sprejemljivo ter da ne pride do hude in nepopravljive škode. Dobro ravnanje s tveganji je ključen sestavni del strokovne odgovornosti vseh, ki nudijo podporo.

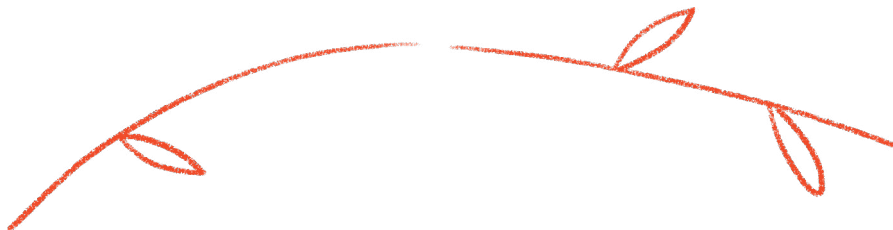


## Primer

45

Bine živi na svojem že nekaj mesecev in vsako popoldne več ur občuduje vlake na železniški postaji. Vlaki in lokomotive so mu všeč že od nekdaj. Nekega dne je izrazil željo, da bi se odpravil na enodnevni izlet z vlakom. Zaposleni so bili sprva zelo zaskrbljeni, da bi se kam odpeljal, ne da bi komu povedal, kam gre. Skrbelo jih je tudi, da bi se zgodila nesreča, če bi se Bine od navdušenja preveč približal drvečemu vlakcu. Skupaj so se pogovorili o veselju, ki ga ogledovanje vlakov in vožnja z njimi prinaša Binetu, pa tudi o skrbih zaposlenih. Dogovorili so se, da bo šel Bine prvič na izlet s svojimi prijatelji in da se bodo skupaj pripravili in načrtovali ure prihoda in odhoda ter postanke po poti. Dogovorili so se tudi, da bo vlake gledal z najbližje klopi in ne bo hodil po tirih. Namesto da bi mu njegovi podporni delavci prepovedali obisk železniške postaje, so mu pomagali, da je tam varen in sprejet. Danes ga zaposleni na postaji že poznajo in so nanj pozorni.

# Krepitev moči



Moč imamo, ko lahko vplivamo na lastno življenje in na svet okoli nas. Nekateri ljudje imajo zaradi različnih družbenih dejavnikov zelo malo moči. Med njimi so tudi stanovalci zavodov.

46

Moč je odvisna od več dejavnikov. Več moči imamo, če imamo status državljana ali državljanke, če smo zaposleni, če nismo pod skrbništvom in podobnimi omejitvami. Moč krepijo tudi cenjene družbene vloge, naš ugled v lokalni skupnosti in ljudje, ki lahko za nas jamčijo in povedo, da smo vredni zaupanja. Moč povečujejo naše spretnosti pogovarjanja in to, kakšen vtis naredimo na druge.

Ljudem, ki imajo malo družbene moči, jo moramo pomagati okrepiti. Običajno to počnemo s krepitvijo veščin in z zagovorništvom. Zagovorništvo pomeni, da ima človek ob sebi nekoga, ki ga spremlja, mu stoji ob strani in v pomembnih situacijah, kadar tega sam ne zmore, pomaga braniti njegove interese.

Družbeno moč ljudi z oviranostjo lahko oslabi tudi podpora, ki jo prejemajo. To se zgodi, kadar strokovnjaki ne pomagajo tam, kjer človek podporo potrebuje, ali pa pomagajo tam, kjer bi človek lahko stvari postoril sam. Zato je pomemben cilj podpore v skupnosti, da se njen obseg sčasoma prilagodi. Ko se posamezna oseba okrepi in postane samostojnejša, naj bo podpore manj, ne več.

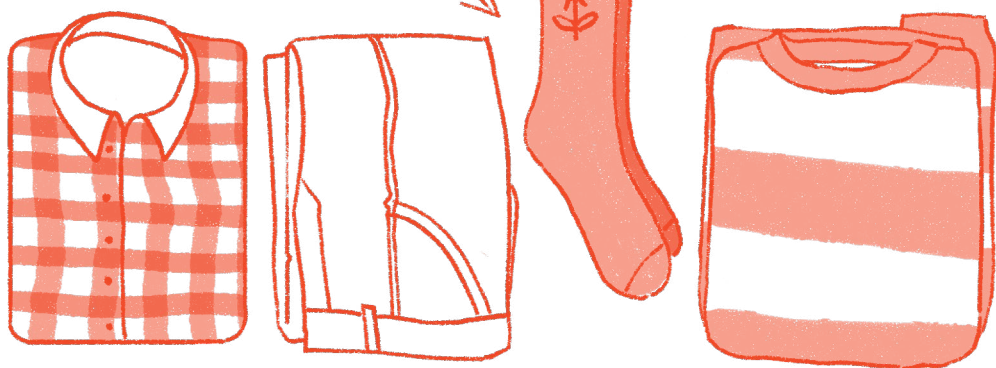


## Primer

Eva prihaja v dnevni center, ko se ji v življenju kaj zalomi. Nazadnje je prišla in se močno praskala po telesu. Zaposlenemu je sporočila, da je šla k osebni zdravnici in ji potožila, da jo koža srbi, ta pa je to pripisala njenim težavam z duševnim zdravjem. Eva se je z zaposlenim na dnevnem centru dogovorila, da bosta naslednjič na pregled šla skupaj. Ko se je to zgodilo, je zaposleni sedel ob Evi, ji pustil, da pove o svoji težavi sama, dokler lahko. Ko je videl, da zdravnica še vedno vztraja pri svojem, je predlagal, da vseeno razišče, ali bi lahko bil razlog kje drugje. Naposled so ugotovili, da gre za alergijo, Eva pa je dobila ustrezno zdravljenje.

## Okrevanje

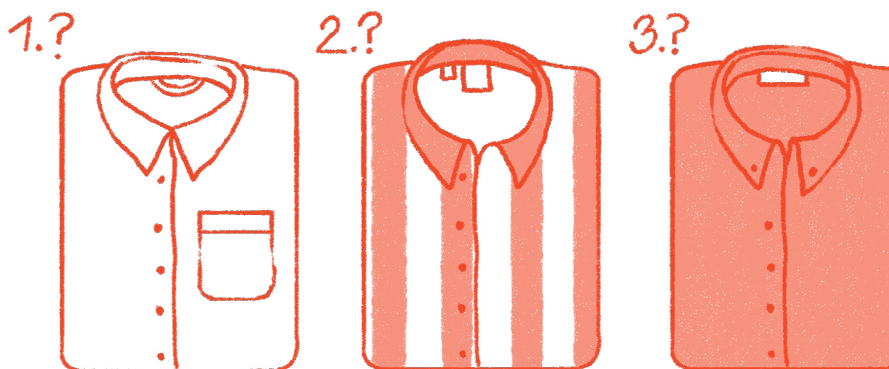
OBLAČILA ZA JUTRI



**48** Okrevanje pomeni, da ljudje kljub svoji oviranosti živijo takšno življenje, kot ga želijo živeti. To ne pomeni nujno, da duševnih stisk ali podobnega nimajo več. Okrevanje ni isto kot zdravljenje, pomeni pa, da jih te stiske ne ovirajo več toliko, da ne bi mogli življenja živeti po svojih željah. Ker smo si ljudje različni, ima lahko okrevanje za vsakega drugačen pomen. Vsak človek pa ima tudi svojo pot, po kateri pride do okrevanja.

Za mnoge ljudi je pomembno, da se naučijo živeti s svojimi stiskami. Razviti morajo načine, kako se z njimi spoprijemati. Poleg tega je pri okrevanju mnogim v pomoč, če razvijejo tehnike, kako vsakodnevno skrbeti zase – od dnevnih rutin in skrbi za fizično zdravje do sproščanja ter skrbi za dobro duševno počutje. Ljudje, ki so bili dolgo v zavodu, morajo pogosto razviti veščine za samostojno življenje: kako iti v trgovino, si skuhati, pospraviti stanovanje in podobno. Mnogim je pri okrevanju pomembno tudi, da se znova naučijo zaupati drugim ljudem. Ker preselitev iz ustanove precej spremeni človekovo življenje, je pri okrevanju marsikomu pomembno, da na novo gradi svojo identiteto in zaupanje vase.

## Odločanje s podporo



Ljudje se vsak dan neštetokrat odločamo, izbiramo. Pri večjih odločitvah se običajno želimo najprej pogovoriti z ljudmi, ki jim zaupamo in katerih mnenje cenimo.

Proces odločanja ima več korakov. Imeti moramo informacije v obliki, ki jo razumemo. Razumeti moramo, kakšne so naše možnosti izbire. Možnosti nato tehtamo – razmišljamo, kaj si želimo. Na koncu sporočimo svojo odločitev. Odločanje lahko ovirajo nekatera stanja, kot so na primer demenca ali duševne stiske. V teh stanjih imamo ljudje včasih težave pri eni ali več točkah procesa odločanja. Težje razumemo možne izbire in jih težje tehtamo ali težko sporočimo svojo odločitev. Naša sposobnost odločanja se lahko sčasoma spreminja. Na odločanje pogosto vplivajo tudi družbene ovire. Ljudje, ki živijo v ustanovah, pogosto nimajo možnosti odločanja o vsakdanjih stvareh, ali pa imajo zelo omejeno izbiro, kaj bodo na primer jedli za kosilo, s kom bodo živeli, se družili. Pri osebah, ki imajo imenovanega skrbnika, ta prevzame odločanje o nekaterih pomembnih pravnih in finančnih zadevah, kot so podpisovanje pogodb, upravljanje denarja ali dedovanje. Sodišče mora natančno določiti, na katerih področjih oseba potrebuje podporo skrbnika. Kljub temu pa v praksi skrbnik včasih odloča skupaj z osebo, včasih pa tudi brez njene aktivne vključitve.

Podpora v skupnosti mora vključevati odločanje s podporo. To pomeni, da ljudem zagotovimo prilagoditve in pomoč, ki jo potrebujejo, da lahko sami odločajo o svojih zadevah. Pri tem je treba v celoti spoštovati njihovo voljo in želje. Pod odločanje s podporo razumemo vse načine, ki človeku pomagajo pri razumevanju informacij in možnosti, tehtanju le-teh in sporočanju odločitve. To so lahko na primer vrstniška podpora, zagovorništvo, prilagojena komunikacija ali vnaprejšnji izraz volje (načrti na zalogo).

## Primer

50

Janko se bo kmalu preselil iz zavoda. V procesu osebnega načrtovanja sta se s socialno delavko znašla v dilemi. Janko ni vedel, ali bi rad živel v stanovanju v mestu ali v hiši na obrobju mesta. Rad ima mestni vrvež in dogajanje na ulicah, po drugi strani pa mu je všeč narava in sprehodi po poljih. Ker mu je bilo težko presoditi, katero okolje bi mu bolj ustrezalo, mu je socialna delavka predlagala, da si skupaj ogledata oba tipa okolja. Oboje mu je bilo zelo všeč, a se je na koncu sam odločil, da bi rajši bival v mestu, ker je v bližini dnevni center, kjer bi se rad družil vsak dan. Dogovorila sta se, da bosta ugotovila, katera linija mestnega avtobusa je najprimernejša za obisk stanovanjske skupine, kamor se bo lahko odpravil na obisk k prijateljem in na sprehod v okolici.



# Dostop do virov

Za kakovostno življenje potrebujemo službo, stanovanje, denar, izobrazbo, ugled in druge vire, ki nam omogočajo aktivno in polno sodelovanje v skupnosti.

Zaradi neenakosti, diskriminacije in slabe dostopnosti do virov se ljudje z oviranostjo pogosto znajdejo v zahtevnih življenjskih situacijah. Soočajo se z revščino, brezposelnostjo in neustreznimi bivalnimi pogoji. Te težave so med seboj pogosto povezane in vplivajo ena na drugo. Brezposelnost lahko na primer vodi v poslabšanje zdravja, zdravstvene težave pa so lahko ovira pri zaposlitvi.

51

3

## Potrebe

Preden lahko ljudem z oviranostjo nudimo podporo in jim omogočimo dostop do virov, moramo razumeti, katere potrebe imajo. Potrebe opisujejo, kaj človek potrebuje, da lahko živi dobro, kakovostno življenje. Vse človeške potrebe so enako pomembne in jim je treba nameniti enako pozornost. Res je, da moramo nekatere potrebe zadovoljiti zelo hitro, na primer potrebo po vodi, hrani in varnem bivanju. Druge, kot je na primer bližina drugega človeka, pa lahko ostanejo nezadovoljene dlje časa. A ne glede na vrsto potreb imajo nezadovoljene potrebe za človeka negativne posledice in so tudi eden od dejavnikov, zaradi katerih ljudi pošiljajo v zavode.

Pri zagotavljanju podpore, ki je prilagojena posameznim osebam, moramo njihove potrebe in želje upoštevati tako, kot jih sami izrazijo. Da se pri tem lažje najdemo in bolje razumemo, kaj kdo potrebuje, si lahko pomagamo s strokovnim seznamom potreb. Ta seznam nam pomaga, da pogledamo na celotno življenjsko situacijo osebe. Služi nam kot opomnik, da pomislimo na različna življenjska področja, kot so: stanovanje, denar in drugi viri, delo in prosti čas, stiki in družabnost, vsakdanje življenje in skrb zase, zdravje, podpora, varnost in moč.

## Viri

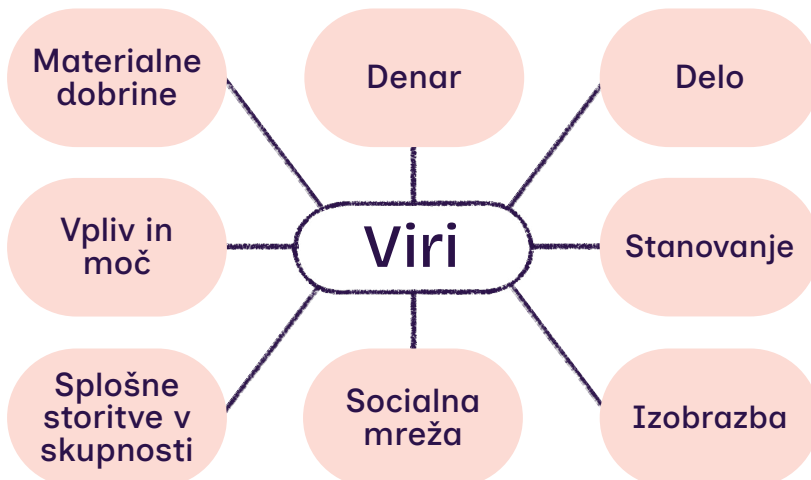
**52** Da bi ljudje z oviranostjo lahko živeli v skupnosti, morajo imeti dostop do različnih virov. Potrebujejo dostopne informacije o tem, kateri viri so jim na voljo in kako jih lahko uporabijo. Vire lahko poiščemo v socialnih mrežah posameznika ali posameznice, pri družini, prijateljih, znancih, sosedih pa tudi v sistemu socialne države. Ob tem pa moramo skrbeti, da obstoječe vire krepimo in razvijamo nove. Umetnost podpore v skupnosti je v tem, da aktivno in ustvarjalno iščemo načine pridobivanja in ustvarjanja virov, ki bodo osebi omogočili več samostojnosti, neodvisnosti in priložnosti za življenje po lastnih željah.

V procesu dezinstitutionalizacije je pomembno, da se postopno preusmeri uporaba javnih sredstev. Namesto v gradnjo in obnovo institucij naj bodo le-ta namenjena razvoju trajnostnih podpornih sistemov in splošnih storitev v skupnosti. Ljudem z oviranostjo, ki iz institucij prehajajo v skupnost ali tam že živijo, moramo zagotoviti osnovno varnost in podporo ter jim pomagati, da okrepijo svojo moč in zaupanje vase. Ko si bodo opomogli in dobili podporo, ki jo potrebujejo, bodo lahko v skupnosti živeli brez strahu pred revščino ali brezdomstvom.

## Zaposlitev – krepi posameznika, delovno okolje in možnosti za delo

Ljudje z oviranostjo, ki zapuščajo institucije ali že živijo v skupnosti, morajo imeti enake možnosti za zaposlitev kot vsi drugi. Službo naj dobijo v običajnem, vključujočem delovnem okolju, ne v ločenih ali zaščitених delavnicah. Pomembno je, da ima vsak človek več možnosti izbire, dovolj časa in ustrezno podporo pri odločanju o delu. Da bi to omogočili, moramo razširiti nabor delovnih mest. Zagotoviti moramo prilagoditve in podporo tako zaposlenim z oviranostjo kot tudi delodajalcem. Prilagoditve ne smejo pomeniti izključevanja, ampak omogočanje enakega sodelovanja. Pomembno je tudi, da imajo ljudje dostop do poklicnega svetovanja, izobraževanja in pomoči pri iskanju zaposlitve, saj to prispeva k trajni in varni zaposlitvi ter socialni varnosti. Cilj je delo, ki prinaša ugled, dostojanstvo in občutek pripadnosti. Zaposlitev namreč ljudem z oviranostjo omogoča, da polno sodelujejo v skupnosti in prispevajo k njenemu razvoju kot enakovredni člani.

53



## Stanovanje

Da lahko človek živi v skupnosti in tam dobiva podporo, mora najprej imeti dom zunaj institucije. Potrebuje torej stanovanje ali hišo. Tu je nekaj ključnih značilnosti bivanja v skupnosti. Stanovanja/hiše, kjer živijo ljudje z oviranostjo, ne smejo biti vidno drugačne od drugih stanovanj/hiš. Ne smejo biti zbrane v določenih delih kraja, ampak naj bodo razpršene po različnih ulicah in sosestkah. Najbolje je, če ima oseba lastno najemno pogodbo.

- ✗ *Dve ali več hiš za namene stanovanjske skupine ena zraven druge.*
- ✓ *V nekem mestu je več stanovanj in stanovanjskih skupin, vendar so razpršene v skupnosti kot neodvisne stanovanjske enote s svojim načinom delovanja.*
- ✗ *Na enem naslovu živi 10 ljudi, organizacija, ki vodi stanovanjsko skupino, pa pravi, da je takšna ureditev dobra, saj gre za dve stanovanjski skupini – za eno za 6 ljudi v pritličju in eno za 4 ljudi v prvem nadstropju.*

54

Bivališče si lahko oseba z oviranostjo deli z drugimi ali pa ne – to mora biti predvsem njena odločitev. Če si stanovanje deli z drugimi ljudmi, je največje število bivaajočih na enem naslovu šest, kar predstavlja še primerno velikost za oblikovanje podpore po osebni meri in preprečevanje nastanka institucionalne kulture. Vsakdo ima svojo sobo, ki je ni treba deliti z drugimi.

Organizacija, ki izvaja podporo v skupnosti, mora iskati raznolike oblike bivanja, prilagojene potrebam in preferencam uporabnika ali uporabnice.

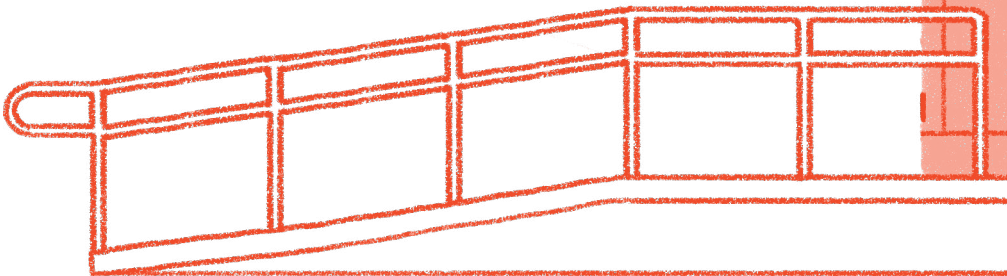
- ✗ Vse osebe z oviranostjo so preseljene v stanovanjske skupine, ker organizacija, ki organizira podporo, ni razvila terenske podpore na domu.
- ✓ Oseba se lahko odloči, ali si bo prebivališče delila z drugimi ali ne.

Oseba mora imeti možnost, da stanovanje opremi po svojih željah.

- ✗ V stanovanjski skupini imajo vsi enako pohištvo.
- ✓ Oseba aktivno sodeluje pri izbiri in nakupu opreme v lastni sobi/stanovanju.

Stanovanje mora biti prilagojeno potrebam posamezne osebe. Morda potrebuje klančino in druge prilagoditve za ljudi s fizičnimi ovirami. Hrupno okolje je neprimerno za ljudi, ki so občutljivi na zvok in podobno.

V stanovanjski skupini mora imeti oseba z oviranostjo dostop do večine prostorov v stanovanju. Osebe tam nima svojih ločenih prostorov.



# Vključevanje v skupnost

Dobra podpora ljudi z oviranostjo vključuje v skupnost, v kateri živijo. V čim večji meri jih povezuje z lokalnim okoljem, v katerem živijo. Spodbuja jih, da tam gradijo družbeno cenjene vloge – da postanejo sosedje, prijatelji, prostovoljci, člani in članice društev ali na druge načine cenjeni v svojem okolju.

56

Pomemben pogoj za vključevanje v skupnost so splošne storitve v skupnosti, ki so namenjene vsem prebivalcem in so dostopne tudi ljudem z oviranostjo. Pomembno je, da imajo na primer banke, pošte in uradi poleg stopnic tudi klančine in dvigala. Ključne informacije v javnih ustanovah morajo biti zapisane tudi v preprostem in razumljivem jeziku. Storitve morajo biti cenovno dostopne. Lokalni ponudnik toplih obrokov lahko na primer po ugodni ceni razvažna hrano po soseski. Posebej je treba razvijati pogoje za dostopno in vključujoče izobraževanje in zaposlovanje. Pogosto je za dostop do storitev ključen tudi dobro razvit javni prevoz.

Pogosto se zgodi, da se ljudje z oviranostjo selijo na območja, kjer storitve še niso popolnoma dostopne ali pa celo manjkajo nekatere splošne storitve (npr. poceni topli obroki), ki bi lahko bile koristne tako za ljudi, ki se selijo iz zavodov, kot za ostale prebivalce. Zato je eden izmed pomembnih izzivov podpore v skupnosti, da skupaj z drugimi akterji v lokalni skupnosti, npr. z občino in društvu, pripravimo lokalne akcijske načrte za razvoj storitev. Od teh storitev naj imajo korist tako ljudje z oviranostjo kot drugi člani lokalnega okolja.

O vključevanju v skupnost lahko govorimo takrat, ko so ljudje z oviranostjo vključeni v običajne dejavnosti, namenjene vsem ljudem. To pomeni, da so del skupnosti preko dejanskih odnosov in običajnih aktivnosti, ne samo prek posebnih storitev, namenjenih ljudem z oviranostjo. Aktivnosti, ki so del storitev (npr. prostovoljno delo v organizaciji, ki nas podpira, posebne oblike zaposlitve, pevski zbor izključno za ljudi z oviranostjo, obiskovanje tečaja v dnevnem centru) običajno ponujajo malo priložnosti za navezovanje pristnih odnosov z ljudmi, ki niso uporabniki istih storitev. Z vidika vključevanja v lokalno skupnost je najbolje, ko se ljudje z oviranostjo vključujejo v aktivnosti, namenjene splošni javnosti. Pomembno je, da se jim ni potrebno družiti zgolj z ljudmi z oviranostjo, temveč lahko navezujejo stike z različnimi ljudmi.

*V fokusu*

Z vidika vključevanja v skupnost je najmanj vključujoča skupinska delavnica kuhanja v ustanovi ali dnevnem centru. Tu stanovalec ali stanovalka kuha v prostoru, ki je namenjen ljudem z oviranostjo in sreča zgolj ljudi s podobnimi težavami in strokovnjake, zaposlene v tej organizaciji.

Nekoliko bolj vključujoče je, če skupina uporabnikov dnevnega centra pride na delavnico pri kuharskem mojstru, ki sicer takšne delavnice izvaja tudi za splošno javnost. Za uporabnike sicer naredi poseben dogodek, a v okolju, ki je namenjeno vsem ljudem.

Najbolj vključujoče pa je, če oseba z oviranostjo postane prostovoljec ali se zaposli kot kuhar v restavraciji. Ali pa hodi po obroke v menzo ali restavracijo, ki jo uporabljajo tudi drugi prebivalci skupnosti.

Ljudje se v skupnost vključujemo tako, da med aktivnostmi tkemo medsebojne človeške vezi. Nekaterih stvari se lahko učimo sami, na primer, ko beremo knjigo v svoji sobi. Za vključevanje v skupnost pa je pomembnejše učenje skupaj z drugimi. Vključenost lahko dosežemo tako, da oseba z oviranostjo obiskuje tečaj, knjižnico ali se uči z drugimi ljudmi tudi izven organiziranih oblik učenja. Na ta način dobi priložnosti za nova poznanstva in prijateljstva ter za nove družbene vloge.

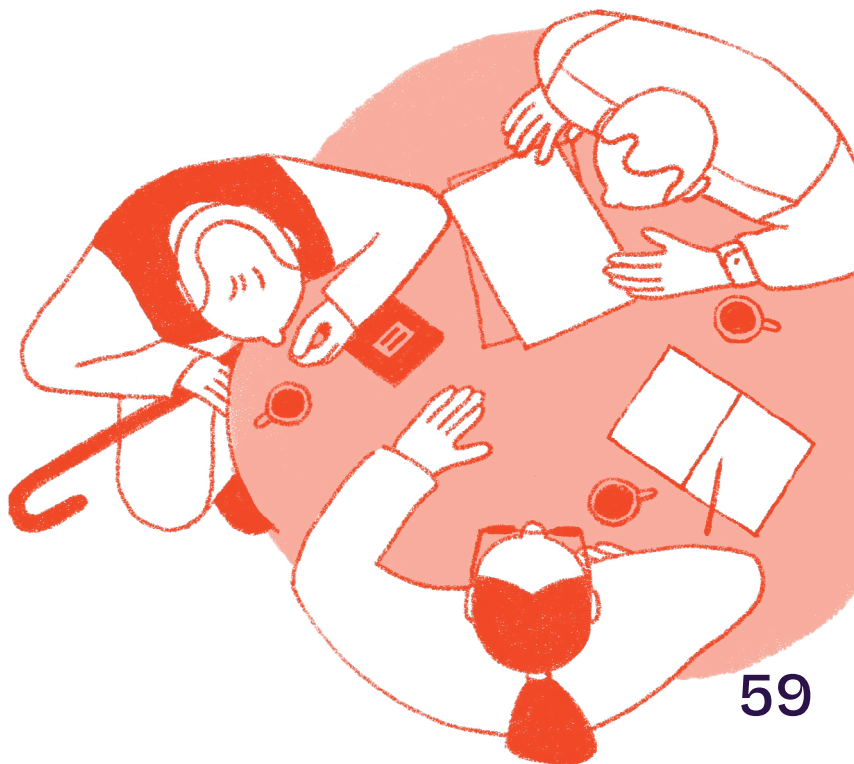
**Da bi se to lahko uresničevalo, morajo službe prisluhniti posamezni osebi in omogočiti, da razvija svoje potenciale in spretnosti. To ne pomeni nujno tega, da nekdo vse opravi sam, da je v vsem samostojen. Pomeni, da ima podporo, možnosti in izbiro v svojem vsakdanjem življenju.**

58

## Organiziranje podpore v skupnosti

Za uspešno zagotavljanje podpore v skupnosti je ključno, kako je organizirana služba, ki storitve izvaja. Organizacija dela namreč določa okvirje, kakšna podpora je možna in na kakšen način je dostopna uporabnikom in uporabnicam.

## Demokratični odnosi in timsko delo



59

Če želimo ponuditi prožno in kakovostno podporo, moramo vzpostaviti demokratično vodenje in timsko delo. Namesto stroge piramide, v kateri odločajo le tisti na vrhu, je bolje imeti horizontalno organizacijo. V taki organizaciji se o stvareh odloča skupaj – v timu in z vključevanjem uporabnikov. Demokratično vodenje zaposlenim omogoča več samostojnosti. Skupaj z uporabnikom ali uporabnico lahko sprejemajo odločitve, ki so prilagojene različnim situacijam v skupnosti. V horizontalni organizaciji imajo vodje vlogo koordinatorjev in podpornikov strokovnih timov. Pri skupnem odločanju se odgovornost za pomembne odločitve porazdeli. Komunikacija je odprta, dvosmerna in temelji na dialogu. Tak način dela spodbuja sodelovanje, odkrit pogovor o tem, kaj lahko izboljšamo, nove ideje in aktivno sodelovanje vseh članov tima. To dobro vpliva na kakovost storitev in zadovoljstvo zaposlenih.

Demokratizacija odnosov pomeni tudi spremembo razmerij med uporabniki in zaposlenimi. Uporabniki niso le »prejemniki« storitev, temveč sooblikujejo podporo in jo včasih tudi sami izvajajo – na primer preko vrstniške podpore. Njihove izkušnje so ključne pri načrtovanju, izvajanju in vrednotenju storitev. Pomembno je, da zgradimo prostor za skupni dialog, kjer lahko uporabniki vplivajo na izvajanje podpore in imajo več nadzora nad svojim življenjem.

Kadar je vodenje demokratično, se vloge uravnotežijo, uporabniki in zaposleni pa postanejo enakovredni sodelavci tudi v širšem procesu dezinstitutionalizacije. Uporabniki sodelujejo v svetih uporabnikov, posvetovalnih telesih in skupščinah. S tem neposredno vplivajo na delovanje službe ter krepijo demokratičnost in odgovornost.

## **60 Multidisciplinarno delo in dinamična organizacija**

Podpora v skupnosti mora zajemati vsa pomembna področja življenja – na primer zdravje, socialno pomoč, zaposlitev, izobraževanje, bivanje in prosti čas. Podpora mora temeljiti na multidisciplinarnem združevanju različnih strokovnjakov: socialnih delavcev, psihiatrov, medicinskih sester, podpornih delavcev, psihologov, delovnih terapevtov, svetovalcev za zaposlitev, vrstniških podpornih delavcev in drugih. Njihova naloga je, da se usklajujejo, svetujejo in uporabnike neposredno podpirajo.

Ključno je, da organizacije, ki zagotavljajo podporo ljudem z oviranostjo, sodelujejo z različnimi akterji v skupnosti – z izvajalci splošnih storitev (npr. osebni zdravnik) in s specializiranimi službami (npr. psihiatri, fizioterapevti in drugi).

Ključni načeli sta prilagodljivost in odzivnost. Služba mora znati hitro prilagoditi raven pomoči, ko se v življenju posamezne osebe nekaj spremeni. Podpora mora biti stalno dostopna, kar pa za večino uporabnikov ne pomeni, da je osebe fizično prisotno 24 ur na dan. Kombinacija stalne dosegljivosti po telefonu ali na druge načine, občasnih obiskov in mobilne krizne pomoči omogoča postopno krepitev uporabnika ali uporabnice in večjo samostojnost. Tako se potreba osebe po podpori naravno zmanjšuje.

Strukture skupnostnih služb se morajo prilagajati potrebam ljudi in načinu dela. Na terenu morajo delati podporni delavci, ki ljudem z oviranostjo pomagajo pri vsakodnevnih opravilih. To dopolnjujejo mobilni strokovni timi. Ti na teren prinašajo svoje dejavnosti socialnega dela, zdravstvene nege, fizioterapije in druge oblike, vključno z okrepljeno podporo, ko je človek v večji stiski. Pri tem je pomembno, da razvijamo načine dela, orodja in metode, ki so živi, prilagodljivi in usmerjeni v posameznika. Ne ponujamo enotnih, standardiziranih storitev, ki se jim morajo uporabniki prilagoditi.

61

## Umeščeno v skupnost

Skupnostne službe morajo delovati v lokalnem okolju – v običajnih naseljih, blizu ljudi v prostoru javnega življenja. Pomembno je, da uporabniki ohranjajo stike z družino, s prijatelji in sosedi. Službe naj bodo po obsegu majhne in povezane z lokalnimi deležniki, kot so občine, šole, delodajalci, društva in prostovoljci. Takšna mreža je potrebna, da storitev ne podvajamo, da so postopki preprostejši in da je jasno, kaj kdo dela.

Skupnostne službe ne smejo biti zaprti sistemi, ampak del širše mreže, ki povezuje in uporablja obstoječe formalne in neformalne vire skupnosti. Pri oblikovanju novih storitev moramo izhajati iz potreb uporabnikov in ne smemo podvajati tega, kar v lokalnem okolju že obstaja. Uporabniki morajo imeti na voljo raznolike storitve – od socialnih, stanovanjskih in zaposlitvenih do zagovorniških. Storitve razvijamo po meri posameznika ali posameznice, da preprečimo ponovno institucionalizacijo. Pri tem je pomembno sodelovanje z drugimi akterji v skupnosti.

V fokusu

### ***Ključni poudarki dobrega pristopa k podpori in organizaciji dela***

- Osebje se zaveda, da podpira posameznike na domu in tja vstopa s spoštovanjem.
  - ✓ *V stanovanjski skupini osebje potrka, preden vstopi.*
  - ✓ *Če je uporabniku ali uporabnici to pomembno, si osebje pred vstopom obuje copate; ne vstopa v prostore, kamor uporabnik ali uporabnica ne dovoli.*
- Kultura organizacije spodbuja uporabnike in jih obravnava kot enakovredne ter hkrati motivira osebje. Vsi člani osebja so enotni glede tega, kako podpirajo ljudi in vedo, kaj se od njih pričakuje.
- Organizacija zaposluje ljudi s podobnimi vrednotami pri delu z ljudmi; zaposlene podpira pri delu; zagotavlja redno usposabljanje.
- Organizacija sprejema uporabnike, ki potrebujejo različne stopnje podpore.



- Zaposleni pri delu uporabljajo svoje strokovne kompetence in znanje. Čeprav ima vsak član tima svojo vlogo, se naloge po dogovoru lahko tudi prekrivajo. Na ta način se prilagodimo vsakdanjim situacijam in uporabniku ali uporabnicam. Vzpostavijo se lahko pristni medčloveški odnosi. Zagotovimo celostno podporo. Vsak zaposleni je lahko na primer ključni delavec in podpornik uporabnika ali uporabnice.
- Delo je organizirano tako, da se podporne osebe nekega uporabnika ali uporabnice načeloma ne menjajo. Posamezna oseba ve, koga lahko kateri dan pričakuje.
- Organizacija spodbuja pogumno in premišljeno prevzemanje tveganj. Zaposlenih ne kaznuje, če naredijo napako, ko so se trudili po svojih najboljših močeh.
- Organizacija ima jasno politiko ničelne tolerance do nasilja in zanemarjanja skrbi.
- Odnosi v službah pomoči in podpore morajo biti tovariški, pristni in topli.
- Naloga organizaciji je zagotavljanje podpore zaposlenim. Zagotovi supervizijo in skrbi za dobre delovne odnose in pogoje za delo.



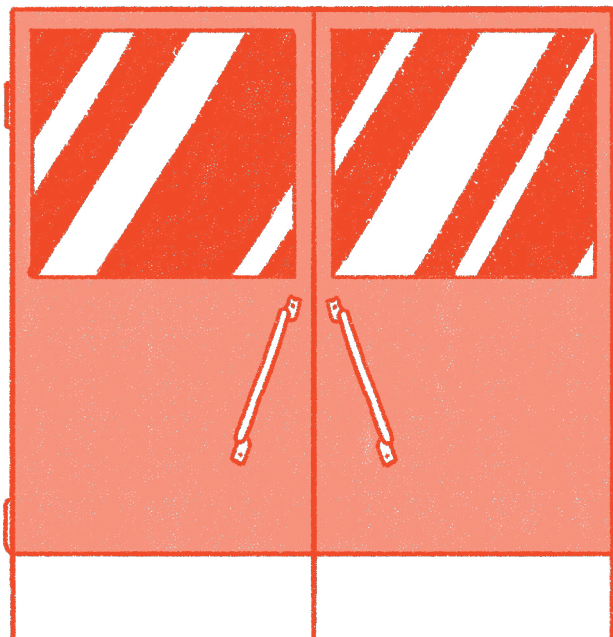
## Preprečevanje institucionalne kulture

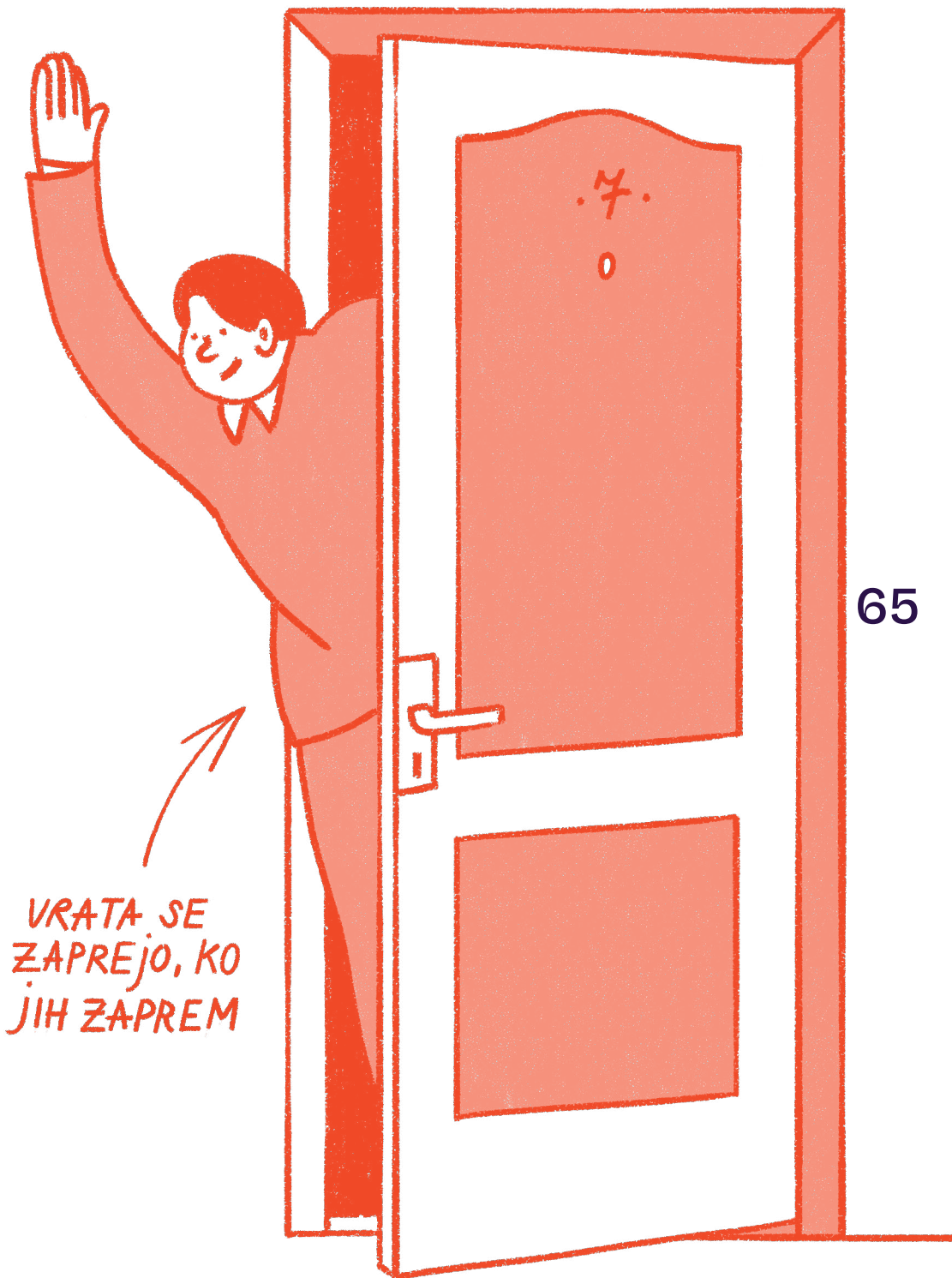
Velikost ni edini element, ki opredeljuje institucije. Za institucije lahko štejemo tudi bivalne objekte, v katerih se kljub majhnemu številu stanovalcev ohranjata institucionalna kultura in institucionalni pristop. To pomeni, da je način življenja ljudi podoben ali enak tistemu, ki jim ga ponuja institucionalna oskrba, za katero so značilna številna pravila, zapovedi, in prepovedi. Institucionalna kultura stanovalce obravnava kot primere ali predmete. Nimajo svojega zasebnega prostora in možnosti odločanja o svojem življenju.

Institucionalna kultura se lahko nezavedno prenese tudi v organizacije, ki izvajajo podporo v skupnosti. Zato morajo skupnostne službe svoje delo redno spremljati in preverjati. Le tako bodo lahko ohranile kakovost storitev in preprečile, da bi se vanje vrnil institucionalni način razmišljanja in dela.

64

*VRATA SE  
ZAPREJO  
OB OSMIH*





VRATA SE  
ZAPREJO, KO  
JIH ZAPREM

# Priporočila za nadaljnje branje

66

Spletna stran Centra za dezinstucionalizacijo: [www.di.irssv.si](http://www.di.irssv.si)

## Živeti svobodno v vključujoči skupnosti

Organizacija združenih narodov. Splošna deklaracija človekovih pravic. Sprejeta 10. decembra 1948 v Parizu. Uradni list RS, št. 24/2018.

Konvencija o pravicah invalidov (2006).

<https://www.gov.si/assets/ministrstva/MK/Zakonodaja-ki-ni-na-PISRS/Kulturna-raznolikost/1c24133420/Konvencija-o-pravicah-invalidov.pdf>

Verzija v lahkem branju: [https://www.gov.si/assets/ministrstva/MDDSZ/Invalidi/Konvencija/Konvencija\\_LB.pdf](https://www.gov.si/assets/ministrstva/MDDSZ/Invalidi/Konvencija/Konvencija_LB.pdf)

Evropska komisija (2024). Smernice za spodbujanje pravice ljudi z oviranostjo do samostojnega življenja in vključevanja v skupnost. [https://di.irssv.si/wp-content/uploads/2024/12/C\\_2024\\_7897-Commission-Notice-Guidance-on-independent-living-for-persons-with-disabilities.pdf](https://di.irssv.si/wp-content/uploads/2024/12/C_2024_7897-Commission-Notice-Guidance-on-independent-living-for-persons-with-disabilities.pdf)

Ministrstvo za solidarno prihodnost. (2024). *Strategija Republike Slovenije za deinstitucionalizacijo v socialnem varstvu za obdobje 2024–2034*. Ministrstvo za solidarno prihodnost. <https://www.gov.si/assets/ministrstva/MSP/Dolgotrajna-oskrba/Strategija-RS-za-deinstitucionalizacijo-v-socialnem-varstvu-za-obdobje-20242034.pdf>

Odbor za pravice ljudi z oviranostjo (2014). *Splošni komentar št. 1, 12. člen: Enakost pred zakonom (CRPD/C/GC/1)*. Združeni narodi. <https://documents-dds-ny.un.org/doc/UNDOC/GEN/G14/031/20/PDF/G1403120.pdf?OpenElement>

Odbor za pravice ljudi z oviranostjo (2017). *Splošni komentar št. 5, 19. člen: Samostojno življenje in vključenost v skupnost (CRPD/C/GC/5)*. Združeni narodi. <https://www.ohchr.org/en/documents/general-comments-and-recommendations/general-comment-no5-article-19-right-live>

## Ovire za življenje v skupnosti

Agencija Evropske unije za temeljne pravice (2025). *Places of Care = Places of Safety? Violence against persons with disabilities in institutions*. <https://fra.europa.eu/si/publication/2025/institutions-places-care-and-places-safety>

Evropska skupina strokovnjakov in strokovnjakinj za prehod iz institucionalne v skupnostno oskrbo (2012). *Skupne evropske smernice za prehod iz institucionalne v skupnostno oskrbo*. [https://di.irssv.si/wp-content/uploads/2022/11/Skupne\\_evropske\\_smernice\\_za\\_prehod\\_iz\\_instit\\_v\\_skupnostno\\_oskrbo\\_SLO.pdf](https://di.irssv.si/wp-content/uploads/2022/11/Skupne_evropske_smernice_za_prehod_iz_instit_v_skupnostno_oskrbo_SLO.pdf)

Goffman, E. (2019). *Azili*. Ljubljana: Založba \*cf.

Zagovornik načela enakosti (2024). *Posebno poročilo: Za uresničevanje pravic vseh ljudi z invalidnostmi v Sloveniji*. [https://zagovornik.si/wp-content/uploads/2024/08/Posebno-porocilo\\_](https://zagovornik.si/wp-content/uploads/2024/08/Posebno-porocilo_Za-uresnicevanje-pravic-vseh-ljudi-z-invalidnostmi-v-Sloveniji-1.pdf)

[Za-uresnicevanje-pravic-vseh-ljudi-z-invalidnostmi-v-Sloveniji-1.pdf](https://zagovornik.si/wp-content/uploads/2024/08/Posebno-porocilo_Za-uresnicevanje-pravic-vseh-ljudi-z-invalidnostmi-v-Sloveniji-1.pdf)

68

## Dezinstitucionalizacija kot proces sprememb

Flaker, V., & Rafaelič, A. (2023). *Dezinstitucionalizacija II: nedokončana*. Založba Univerze v Ljubljani.

Odbor za pravice ljudi z oviranostjo (2023). *Smernice za dezinstitucionalizacijo, tudi v izrednih razmerah (CRPD/C/5)*. <https://di.irssv.si/wp-content/uploads/2023/06/Smernice-za-dezinstitucionalizacijo-tudi-v-izrednih-razmerah-SI.pdf>

Rafaelič, A., & Flaker, V. (2021). *Dezinstitucionalizacija: neskončna*. Založba Univerze v Ljubljani.

## Podpora v skupnosti

Brandon, D., & Brandon, A. (1992). *Praktični priročnik za osebe v službah za ljudi s posebnimi potrebami*. Visoka šola za socialno delo; Pedagoška fakulteta.

Flaker, V., & Grebenc, V. (2011). *Analiza tveganja (interno gradivo)*. [https://www.fsd.uni-lj.si/mma/vito\\_flaker\\_vera\\_grebenc\\_analiza\\_tveganja\\_prirocnik/2010032812303435/](https://www.fsd.uni-lj.si/mma/vito_flaker_vera_grebenc_analiza_tveganja_prirocnik/2010032812303435/)

Flaker, V., Mali, J., Rafaelič, A., Ratajc, S. (2013). *Osebno načrtovanje in izvajanje storitev*. Ljubljana: Fakulteta za socialno delo.

National Development Team for Inclusion: *inclusion traffic lights*. <https://www.ndti.org.uk/resource/inclusion-traffic-lights/>

National Development Team for Inclusion: *the inclusion web*. <https://www.ndti.org.uk/project/the-inclusion-web/>

69

Rosken, A., Crosby, N. & Fuzesi, P. (2021). *From institution to community living: collection of models of good practice in deinstitutionalisation for people with high support needs/ multiple disabilities, including practices on how assistive technology can support inclusive living*. [https://easped.eu/fileadmin/user\\_upload/EAS\\_004-21\\_report\\_on\\_MoGP\\_collecting\\_v4.pdf](https://easped.eu/fileadmin/user_upload/EAS_004-21_report_on_MoGP_collecting_v4.pdf)

Svetovna zdravstvena organizacija (2019). *QualityRights*. <https://www.who.int/publications/i/item/who-qualityrights-guidance-and-training-tools> (za video vsebine glej <https://www.youtube.com/@qualityrights1588> )

Priročnik o dezinstytucionalizaciji in podpori za ljudi z oviranostjo v skupnosti

© avtorji, 2026

Avtorice in avtorji: **Andraž Kapus, Juš Škraban, Viktorija Pečnikar Oblak, Anže Štrancar, Zdenka Mlakar, Tatjana Knapp** in **Hana Košan**.

Oblikovanje, grafična podoba in prelom: **Agate Lielpētere**  
Naslovnica: **Agate Lielpētere**

Jezikovni pregled: **Majda Papež**

Izdal in založil:

**Inštitut Republike Slovenije za socialno varstvo**

Za Inštitut RS za socialno varstvo: **mag. Barbara Kobal Tomc**

Elektronska izdaja

Spletno mesto: [www.di.irssv.si/prirocniki](http://www.di.irssv.si/prirocniki)

Ljubljana, 2026

Kataložni zapis o publikaciji (CIP) pripravili v Narodni in univerzitetni knjižnici v Ljubljani

COBISS.SI-ID 269539331

ISBN 978-961-97345-0-6 (PDF)

ISBN 978-961-97345-1-3 (ePUB)

# Odpirajmo vrata v skupnost



Priročnik je izšel v okviru projekta »Center za usmerjanje deinstitucionalizacije«, ki poteka na IRSSV in ga sofinancirata Evropska Unija v okviru Programa evropske kohezijske politike v obdobju 2021–2027 ter Republika Slovenija.



Sofinancira  
Evropska unija

# Odpirajmo vrata v skupnost



Center za  
dezinstucionalizacijo